



Государственное учреждение
Тулской области «Социально-
реабилитационный центр для
несовершеннолетних №5»

«Правополушарное рисование для
семей, воспитывающих
детей с ОВЗ»

СОЦИАЛЬНЫЙ ПЕДАГОГ
ФИШЕР ЮЛИЯ ВЛАДИМИРОВНА

Тулская обл. Богородицкий район,
г. Богородицк



С 2021 года внедряю в свою работу социальную технологию
«Правополушарное рисование для семей, воспитывающих детей с ОВЗ»

Целевая аудитория: родители (законные представители) детей с ОВЗ,
дети с ОВЗ

Технология была распространена на 44 человека.

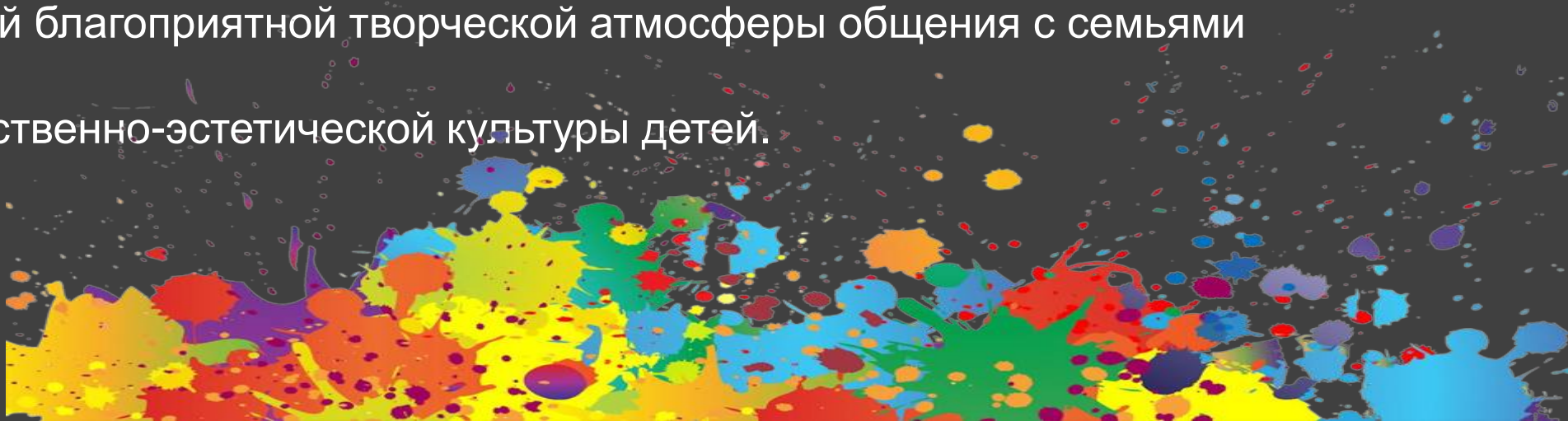


Цели:

- гармонизация детско-родительских отношений посредством совместного творчества;
- стабилизация психоэмоционального состояния родителей и детей с ОВЗ через творческую реабилитацию.

Задачи:

- взаимодействие с родителями для раскрытия и развития
- когнитивных функций детей, их восприятия, коммуникативных навыков, мелкой моторики;
- формирование активной педагогической позиции родителей, повышение воспитательного потенциала семьи;
- использование различных форм сотрудничества с родителями;
- установление общей благоприятной творческой атмосферы общения с семьями воспитанников;
- повышение художественно-эстетической культуры детей.



Человеческий мозг состоит из двух полушарий – правого и левого.

Левое полушарие – аналитическое, оно отвечает за нашу речь, способность к чтению и письму, с помощью него мы запоминаем даты и числа, математические символы.



Правое полушарие обрабатывает информацию как бы целиком, в образах, оно позволяет нам мечтать, фантазировать, сочинять истории, оно мыслит творчески и позволяет решать проблему целиком, интуитивно, не раскладывая на этапы.

В отличие от левого полушария, которое воспринимает буквальный смысл слов, правое понимает метафоры, переносный смысл слов. С помощью правого полушария человек мечтает и фантазирует. Оно отвечает за мистику и религиозность, за способности к музыке и изобразительному искусству. Благодаря правому полушарию человек может ориентироваться на местности. С правым полушарием больше связаны эмоции. Оно способно параллельно обрабатывать множество разнообразной информации, рассматривать проблему в целом, не разбивая ее на части.

Занятия интуитивным рисованием позволяют раскрыть творческий потенциал любого человека, в том числе ребенка с ОВЗ. Эта нетрадиционная методика позволяет «переключиться» в режим творческой активности абсолютно всем, при этом не важен возраст, национальность, пол, индивидуальные особенности личности.



Правополушарное рисование – это не просто современный метод обучения техникам рисования, но и сложная система из простых приемов, способствующая решению огромного количества как явных, так и скрытых проблем.

Метод правополушарного рисования заключается в том, чтоб временно отключить работу левого полушария мозга, при этом максимально задействовав рабочие ресурсы правого. Таким образом, ребенок будет рисовать свою картину интуитивно, не опираясь на уже существующие макеты, которые заложены в левом части его головного мозга.

Занятия правополушарным рисованием не утомляют детей, у них сохраняется высокая активность, работоспособность на протяжении всего времени, отведенного на выполнение задания.





- В чём польза правополушарного рисования для детей с ОВЗ:
- Развитие когнитивных функций. Любое рисование, в том числе правополушарное, улучшает восприятие, зрительную память и мелкую моторику.
- Развитие воображения. «П-режим» снимает барьеры, отпускает фантазию в полёт, отвлекает от рутины и помогает взглянуть на вещи с другого ракурса.
- Повышение самооценки. Живопись — это диалог внутреннего «Я» с миром. Рисую, человек демонстрирует свой внутренний мир, а получая положительные отклики на произведения, обретает уверенность в себе.
- Расслабление. Рисование — прекрасное хобби как для взрослых, так и для детей. Когда на белом листе «оживает» созданный тобой мир, тревоги и проблемы улетучиваются.

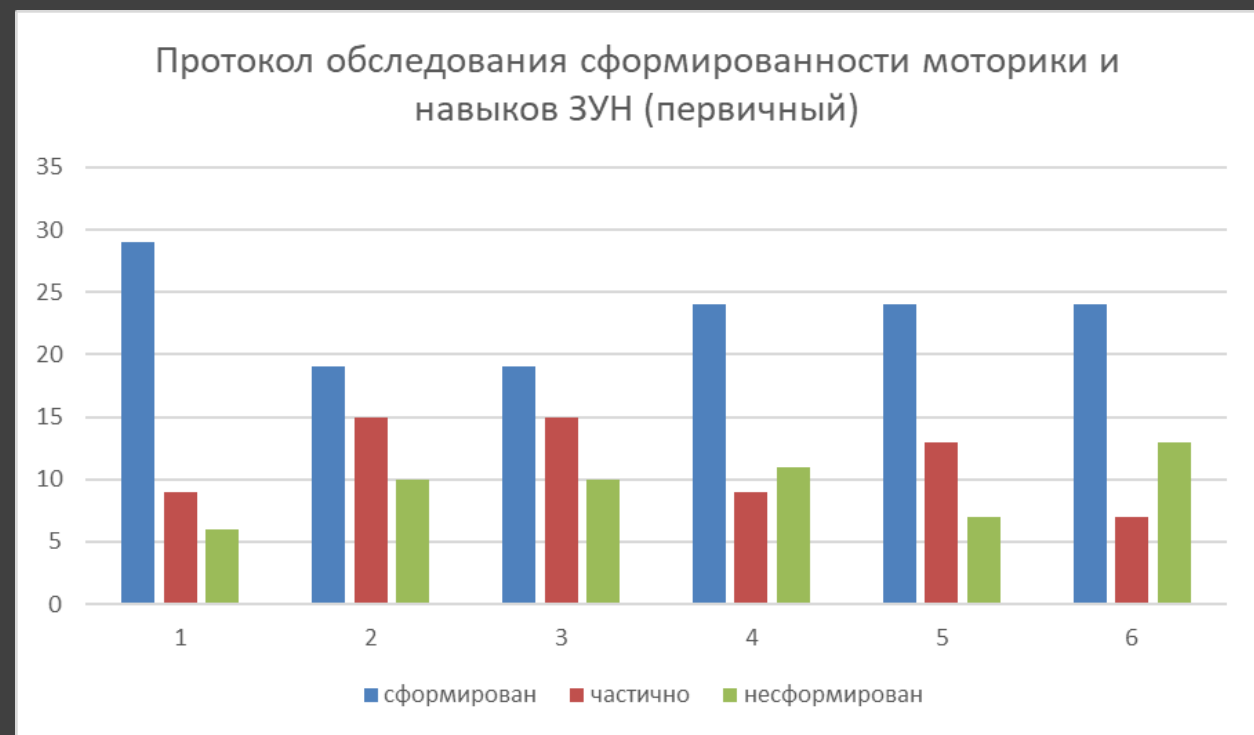
Внедрение социальной технологии осуществлялось поэтапно

Первый этап -подготовительный:

- анализ проблемы и определение стратегических целей (педагогическое моделирование);
- проведение детальной и комплексной оценки сложившейся ситуации;
- выявление и анализ проблем;
- разработка концепции, позволяющей придать правильное направление технологии и заложить базу для реализации всех этапов;
- анализ ресурсов, определение критериев оценки и способов мониторинга;
- диагностическое обследование детей.



Критерии	Сформированы		Частично сформированы		Не сформированы	
	первичный	закл	первичный	закл	первичный	закл
1. Положительная мотивация и эмоциональный настрой к совместному творчеству	<u>29</u>		<u>9</u>		<u>6</u>	
2. Развитие мелкой моторики	<u>19</u>		<u>15</u>		<u>10</u>	
3. Знание основных цветов и оттенков, умение находить заданные цвета.	<u>19</u>		<u>15</u>		<u>10</u>	
4. Сформированность основных приемов выполнения изображения (промывание кисти, нанесение мазка, проведение линий, набор краски и т.д.)	<u>26</u>		<u>8</u>		<u>10</u>	
5. Умение выполнять работу по образцу.	<u>24</u>		<u>13</u>		<u>7</u>	
6. Сформированность творческих проявлений	<u>24</u>		<u>7</u>		<u>13</u>	



Второй этап - внедренческий:

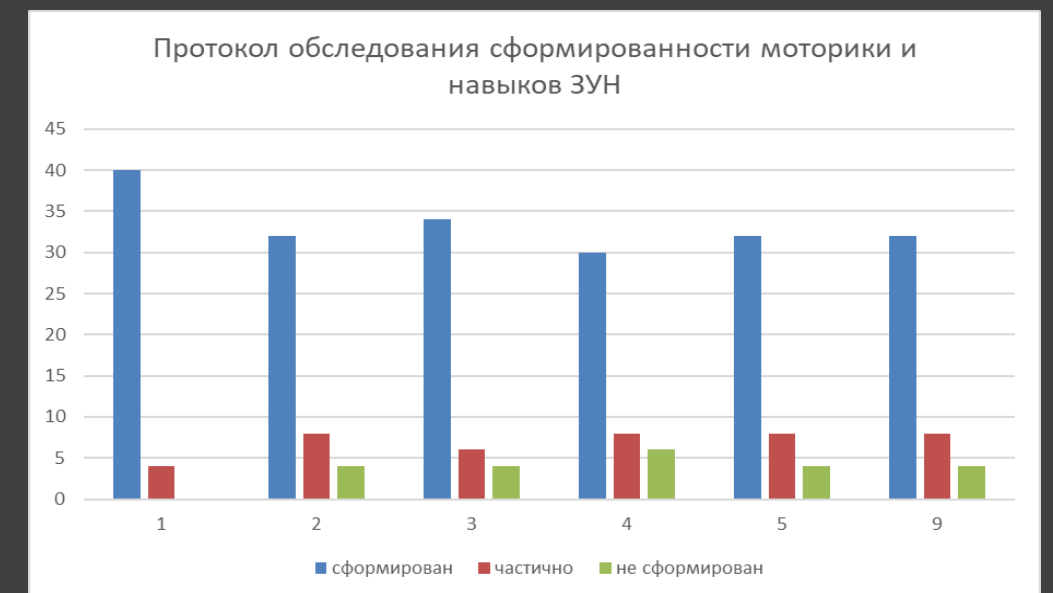
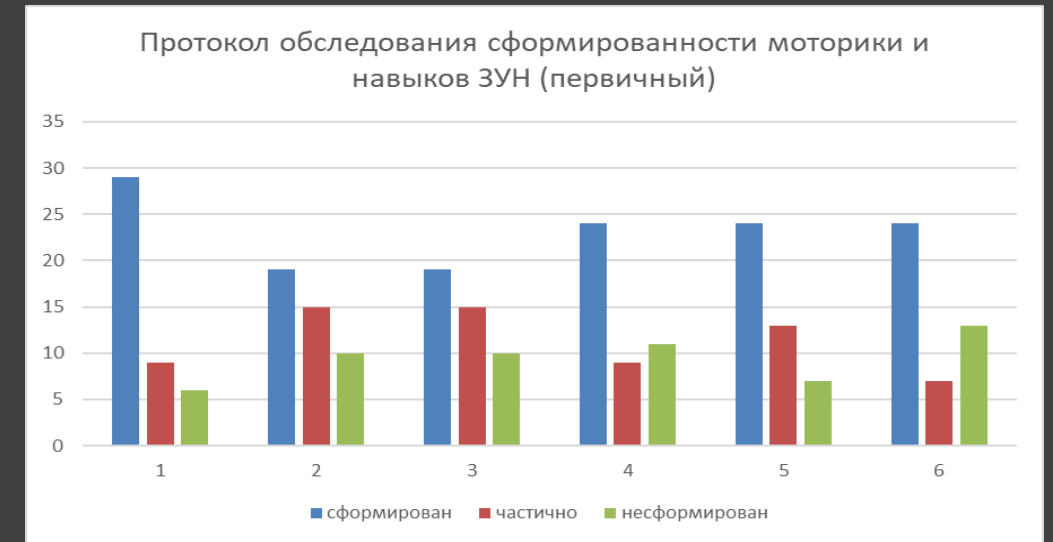
- реализация основных видов деятельности;
- разработка программно-методического комплекса;
- непосредственное поэтапное внедрение педагогической технологии в работу с детьми с ОВЗ и их родителями (законными представителями).



Третий этап - обобщающий:

сбор и обработка методических, практических материалов, соотнесение поставленных и прогнозируемых результатов полученным, обобщение материалов технологии.

Критерии	Сформированы		Частично сформированы		Не сформированы	
	первичное	закл	первичное	закл	первичное	закл
1. Положительная мотивация и эмоциональный настрой к изобразительной деятельности.	<u>29</u>	<u>40</u>	<u>9</u>	<u>4</u>	<u>6</u>	<u>0</u>
2. Развитие мелкой моторики	<u>19</u>	<u>32</u>	<u>15</u>	<u>8</u>	<u>10</u>	<u>4</u>
3. Знание основных цветов и оттенков, умение находить заданные цвета.	<u>19</u>	<u>34</u>	<u>15</u>	<u>6</u>	<u>10</u>	<u>4</u>
4. Сформированность основных приемов выполнения изображения (промывание кисти, нанесение мазка, проведение линий, набор краски и т.д.)	<u>26</u>	<u>32</u>	<u>8</u>	<u>6</u>	<u>10</u>	<u>6</u>
5. Умение выполнять работу по образцу.	<u>24</u>	<u>32</u>	<u>13</u>	<u>8</u>	<u>7</u>	<u>4</u>
6. Сформированность творческих проявлений	<u>24</u>	<u>32</u>	<u>7</u>	<u>8</u>	<u>13</u>	<u>4</u>



Результат внедрения технологии

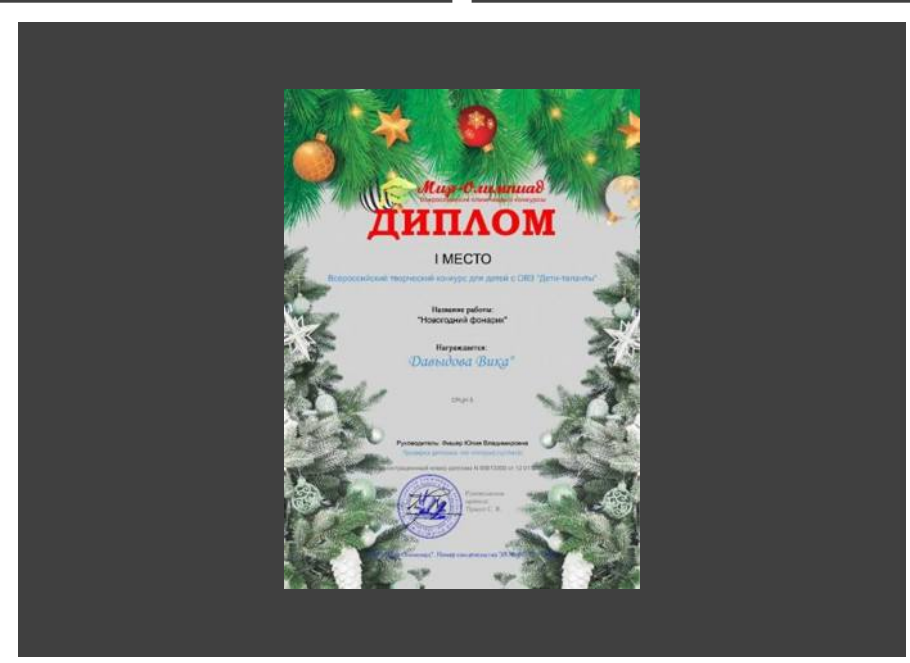
Критерии	Сформированы		Частично сформированы		Не сформированы	
	первичное	закл	первичное	закл	первичное	закл
1.Положительная мотивация и эмоциональный настрой к изобразительной деятельности.	<u>65.9%</u>	<u>90.9%</u>	<u>20.4%</u>	<u>9%</u>	<u>13.6%</u>	0%
2.Развитие мелкой моторики	<u>43.2%</u>	<u>72.7%</u>	<u>34%</u>	<u>18.2%</u>	<u>22.7%</u>	<u>9%</u>
3.Знание основных цветов и оттенков, умение находить заданные цвета.	<u>43.2%</u>	<u>77.2%</u>	<u>34%</u>	<u>13.6%</u>	<u>22.7%</u>	<u>9%</u>
4.Сформированность основных приемов выполнения изображения (промывание кисти, нанесение мазка, проведение линий, набор краски и т.д.)	<u>59%</u>	<u>72.7%</u>	<u>18.2%</u>	<u>13.6%</u>	<u>22.7%</u>	<u>13.6%</u>
5.Умение выполнять работу по образцу.	<u>54.5%</u>	<u>72.7%</u>	<u>29.5%</u>	<u>18.2%</u>	<u>15.9%</u>	<u>9%</u>
6.Сформированность творческих проявлений	<u>54.5%</u>	<u>72.7%</u>	<u>15.9%</u>	<u>18.2%</u>	<u>29.5%</u>	<u>9%</u>

В результате внедрения технологии отмечена положительная динамика в :

- знании основных цветов и оттенков, умение находить заданные цвета;
- развитии мелкой моторики;
- сформированности основных приемов выполнения изображения ;
- умение выполнять работу по образцу;
- сформированности творческих проявлений.

Результаты представлены в таблице.





Спасибо за внимание!